

II 산림의 기능별 조성·관리 지침

산림의 기능구분에 따른 산림자원의 조성과 관리에 관한 사항은 본장의 규정에 의하며, 본장에서 규정되지 않은 사항은 'Ⅲ. 산림자원 조성·관리 일반지침'의 규정을 따른다.

1. 산림의 기능구분

가. 산림청장, 산림청장 외에 국유림을 소유 또는 관리하고 있는 중앙행정기관의 장, 특별시장·광역시장·도지사 또는 시장·군수·구청장(이하 '산림관리자'라 한다)은 소유 또는 관리하고 있는 산림을 그 기능에 따라 다음과 같이 구분한다.

- (1) 목재생산림
- (2) 수원함양림
- (3) 산지재해방지림
- (4) 자연환경보전림
- (5) 산림휴양림
- (6) 생활환경보전림

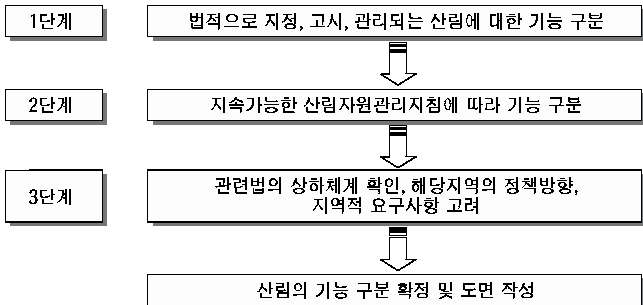
나. 산림의 기능이 중복될 경우에는 산림관리자가 산림의 위치, 입지 조건, 지역 주민과 산주의 요구 등 경제적·사회적 여건을 종합적으로 고려하여 산림의 기능을 정할 수 있다.

산림의 기능은 생태적·사회적·경제적 수요 충족을 위하여 『지속가능한산림자원관리지침』에서 6개 유형으로 구분하고 있으며, 산림의 기능별 관리목표는 다음과 같다.

〈표 1〉 산림의 기능별 관리목표

구 분	관 리 목 표
목재생산림	생태적 안정을 기반으로 하여 국민경제 활동에 필요한 양질의 목재를 지속적·효율적으로 생산·공급하기 위한 산림으로 육성
수원함양림	수자원 함양기능과 수질 정화기능이 고도로 증진되는 산림으로 육성
산지재해방지림	산사태, 토사유출, 대형산불, 산림병해충 등 각종 산림재해에 강한 산림으로 육성
자연환경보전림	산림내 보호할 가치가 있는 산림자원이 건강하게 보전될 수 있는 산림으로 육성
산림휴양림	다양한 휴양기능을 발휘하고, 종다양성이 풍부하고 경관이 다양한 산림으로 육성
생활환경보전림	도시와 생활권 주변의 경관 유지 등 쾌적한 환경을 제공할 수 있는 산림으로 육성

산림의 기능구분은 1단계 산림이용기본도를, 2단계 『지속가능한 산림자원관리지침』을, 3단계 관련법의 상하체계 확인 및 해당지역의 정책방향과 지역적 요구사항을 고려하여 확정한다.



〈그림 1〉 산림의 기능구분 흐름도

산림의 기능구분 과정을 단계별로 보면, 1단계에서는 법적으로 지정·고시·관리되는 산림에 대하여 산림이용기본도를 이용하여 다음과 같이 구분한다.

〈표 2〉 1단계 산림의 기능구분

산림기능	법적으로 지정·고시·관리되는 산림
목재생산	요존국유림, 임업진흥권역 안의 목재생산임지
수원함양	수원함양보안림, 상수원보호구역 안의 산림, 5대강(한강, 금강, 영산강, 섬진강, 낙동강) 수계 안의 산림, 댐으로 집수되는 자연경계구획 산림
산지재해방지	사방지, 토사방지보안림, 낙석방지보안림
자연환경보전	어부보안림, 산림유전자원보호림, 채종림, 백두대간 보호지역, 보전녹지지역, 자연생태계보전지역, 생태자연도1등급, 조수보호구, 습지보호지역, 특정도서 안의 산림, 보건보안림, 자연공원, 사찰림, 문화재보호구역, 시험림, 연습림, 수목원
산림휴양	자연휴양림
생활환경보전	풍치보안림, 도시공원, 개발제한구역, 비사방지보안림

2단계에서는 1단계에서 지정되지 않은 산림을 대상으로 『지속가능한산림자원관리지침』과 『국유림영림계획작성및운영요령』에 따라 산림관리자가 현장여건을 감안하여 다음과 같이 구분한다.

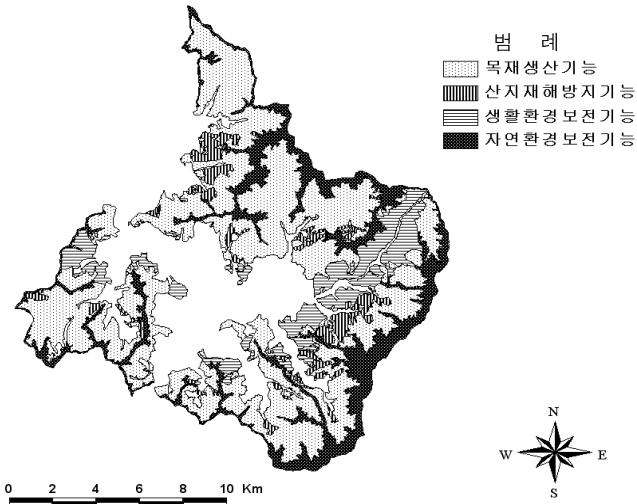
〈표 3〉 2단계 산림의 기능구분

산림기능	대 상 산 립
산지재해 방 지	산사태 우려지역의 과밀 침엽수 단순림, 대형산불 발생 우려지역의 침엽수 단순림, 산림병해충의 피해 우려 지역의 단순림
각 기능	산림관리자가 특정 기능의 증진을 위해 관리가 필요하다고 인정하는 산림

3단계에서는 산림의 기능이 중복되는 산림에 대해 관련법의 상하체계를 확인하고, 해당지역의 정책방향과 지역적 요구사항을 고려하여 다음과 같이 면적(임·소반)별로 기능을 재조정하여 부여한다.

- 법적 지정·고시 내용이나 현장여건상 기능이 중복된 경우에는
 - 인명·재산 피해를 유발할 수 있는 산지재해방지림을 우선적으로 지정하고,
 - 국유림경영기본지침의 ‘보호기능 우선원칙’에 의거 자연환경 보전림으로 지정하며,
 - 법적 지정·고시 면적이 큰 생활환경보전림, 수원함양림, 산림휴양림, 목재생산림 순으로 기능을 고려하여 지정한다.

이상에서와 같이 단계별로 산림의 기능이 확정되면, GIS주제도(지형도, 임상도, 산림입지도, 산림이용기본도, 임도망도 등)를 이용하여 산림의 기능별로 등급을 구분한 산림기능도를 작성하며, 국·민유림의 면적(임·소반) 단위로 영림계획을 수립하는데 활용한다.



〈그림 2〉 산림기능도 [강원도 홍천군 서석 지역]

지속가능한 산림경영의 개념을 쉽게 이해할 수 있도록 이의 탄생 배경과 진행과정의 주요내용을 요약하였습니다.

지속가능한 발전(sustainable development)

○ 로마클럽(the Club of Rome)

지구의 시스템을 구성하는 상호 의존적인 구성 요소들(경제, 정치, 자연, 사회)에 대한 이해 도모를 위해 1968년 4월에 발족하였다. '성장의 한계'라는 보고서를 통하여, 현 성장 추세를 바꾸어 먼 미래까지도 지속가능한 생태적, 경제적 안정성을 확보할 수 있다는 지속가능한 발전의 사상을 잉태하였다.

○ 유엔인간환경회의의(UN Conference on the Human Environment)

1972년 스웨덴 스톡홀름에서 개최하였으며 '인간환경선언(26개 원칙)'을 채택하여 환경적으로 건전한 생태적 개발(Eco-development)의 개념을 제안하고, 유엔환경계획(UNEP ; United Nations Environment Programme)의 창설을 결의하였다.

○ 세계보전전략(World Conservation Strategy)

1980년 세계자연보전연맹(IUCN ; International Union for the Conservation of Nature and Natural Resources)이 UNEP와 세계야생생물기금(WWF ; World Wildlife Fund)과 공동 협력 하에 세계보전전략을 수립하였고, 보전과 개발의 균형적 추구를 위한 지속가능한 발전(Sustainable Development)이란 용어를 처음 사용하였다.

☞ 34쪽에서 이어집니다.